

STOQ SQL Server

# Indberetning af data til DMU

Brugervejledning til Indberetningsmodulet

Oktober, 2007

Sag nr. 7694229  
Version 3.02  
Dato 2007-10-04  
Udarbejdet af JNS

Rambøll Danmark A/S  
Bredevej 2  
DK-2830 Virum  
Danmark

Telefon +45 4598 6000  
[www.ramboll.dk](http://www.ramboll.dk)

## Indholdsfortegnelse

<b>1.</b>	<b>Indledning</b>	<b>1</b>
<b>2.</b>	<b>Hovedmenu og ikonbjælke</b>	<b>1</b>
<b>3.</b>	<b>Indledende valg</b>	<b>2</b>
3.1	Valg af amt	2
3.2	Valg af type af data og indberetningsperiode	2
<b>4.</b>	<b>Check af data og udskrift af Standat-filer</b>	<b>3</b>
4.1	Fysiske og kemiske data	3
4.2	Planktondata	6
<b>5.</b>	<b>Indstillinger</b>	<b>8</b>
<b>6.</b>	<b>Revisioner</b>	<b>9</b>

## 1. Indledning

Indberetningsmodulet anvendes til elektronisk indberetning af data til DMU i dataformatet Standat, som er udviklet specielt til overførsel af data på miljøområdet. Derudover kan modulet anvendes til overførsel af data til andre eksterne systemer, som er i stand til at indlæse Standat-filer.

## 2. Hovedmenu og ikonbjælke

Indberetningsmodulets brugergrænseflade består af en hovedmenu og ikonbjælke øverst, se fig. 2-1, samt en baggrundsflade og en bjælke med hjælpetekster og kørselsindikator nederst. Indikatoren viser, når der er behov for det, hvor langt programmet er nået i det igangværende arbejde.

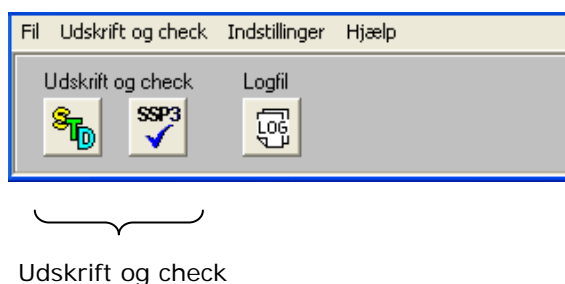


Fig. 2-1. Hovedmenu og ikonbjælke.

Ved klik på et menuvalg eller en ikon dukker et skærmbillede (vindue) op på skærmen. I indberetningsmodulet er alle skærmbilleder beregnet til bestilling af data, der skal indberettes, og til indtastning af supplerende oplysninger vedr. indberetningen, f.eks. navnet på afsenderen.

Ikonbjælken er som vist på figuren meget simpel. Ikonen yderst til venstre igangsætter bestillingsprocessen, og ikonen mærket "SSP3" er beregnet til opstart af programmet SSP3 til check af Standat-filer. Hvis der opstår fejl undervejs i en udskrift, udskrives fejlmeddelelserne i logfilen, som kan fremvises på skærmen ved klik på ikonknappen "Logfil".

Yderst til højre på ikonbjælken (ikke vist) oplyses, hvilken adgang den aktuelle bruger har til data i databasen: RO = kun opslag, RW = opslag, indtastning af data og adgang til at udføre beregninger og SB = superbruger. Da data blot skal aflæses i databasen ved udskrift af Standat-filer, har alle 3 nævnte kategorier af brugere fuld adgang til Indberetningsmodulet.

### 3. Indledende valg

#### 3.1 Valg af amt

Efter klik på ikonknappen "STD" på ikonbjælken dukker først en simpel dialog til valg af amt op på skærmen. Det sidst valgte amt er forvalgt i listen. Man kan vælge et enkelt eller flere amter, tryk på Ctrl-tasten for at vælge flere. Den efterfølgende databehandling afgrænses til det valgte eller de valgte amter.

#### 3.2 Valg af type af data og indberetningsperiode

Efter valg af amt/amter dukker skærbilledet, vist på fig. 3-1, op til valg af den type af data, der skal indberettes, samt indberetningsperioden.

The dialog box is titled "Vælg type af data og indberetningsperiode, Sønderjyllands amt". It features a blue title bar with a close button (X) in the top right corner. The main content area is divided into three sections:

- Type af data:** A group box containing 14 radio button options arranged in two columns:
  - Fysik/kemidata for vandløb
  - Miljøfremmede stoffer for vandløb
  - Jordvandsdata for vandløb
  - Fysik/kemidata for søer
  - Miljøfremmede stoffer for søer
  - Sedimentkemidata for søer
  - Planteplanktondata for søer
  - Dyreplanktondata for søer
  - Fysik/kemidata for marine områder
  - Planteplanktondata for marine områder
  - Dyreplanktondata for marine områder
  - Sporstoffer i marin biota
  - Sporstoffer i marint sediment
- Medtag:** A group box containing two checkboxes:
  - Daglige transporter for ikke-intensive vandløbsstationer
  - Marine kontroldata
- Periode for marine fysike/kemiske data:** Two date pickers labeled "Fra og med dato" and "Til og med dato", with values "2004-01-01" and "2004-12-31" respectively.
- Periode for øvrige data:** Three month/year pickers labeled "År", "Fra og med måned", and "Til og med måned", with values "2002", "Januar", and "December" respectively.

On the right side of the dialog, there are three buttons: "OK" (green checkmark), "Afbryd" (red X), and "Hjælp" (blue question mark).

Fig. 3-1. Valg af type af data og indberetningsperiode.

Typen af data vælges i den øverste ramme. I rammen "Medtag" kan man for vandløbsdata vælge i udskriften at medtage beregnede daglige vand- og stoftransporter for ikke-intensive vandløbsstationer. Normalt indberettes kun daglige transporter for intensive stationer. For marine data kan man vælge at medtage data fra kontrol af

CTD-sonder og laboratorierne analyser. Kontroldata udskrives i særskilte Standat-filer, da formaterne for overvågningsdata og kontroldata er forskellige.

For marine fysisk/kemiske data vælges indberetningsperioden i felterne nederst til venstre i skærbilledet. Perioden kan afgrænses til et vilkårligt datointerval. For de øvrige data vælges indberetningsperioden i felterne nederst til højre ved at vælge et år og et månedsinterval inden for året. Det valgte amt er oplyst i overskriften. Hvis man har valgt flere amter, står der dog blot "flere amter". Klik på knappen [OK] for at fortsætte eller på [Afbryd] for at afbryde forløbet.

## 4. Check af data og udskrift af Standat-filer

### 4.1 Fysiske og kemiske data

Hvis man har valgt at indberette fysiske og kemiske data, dukker skærbilledet, vist på fig. 4-1, op til valg af stationer og parametre.

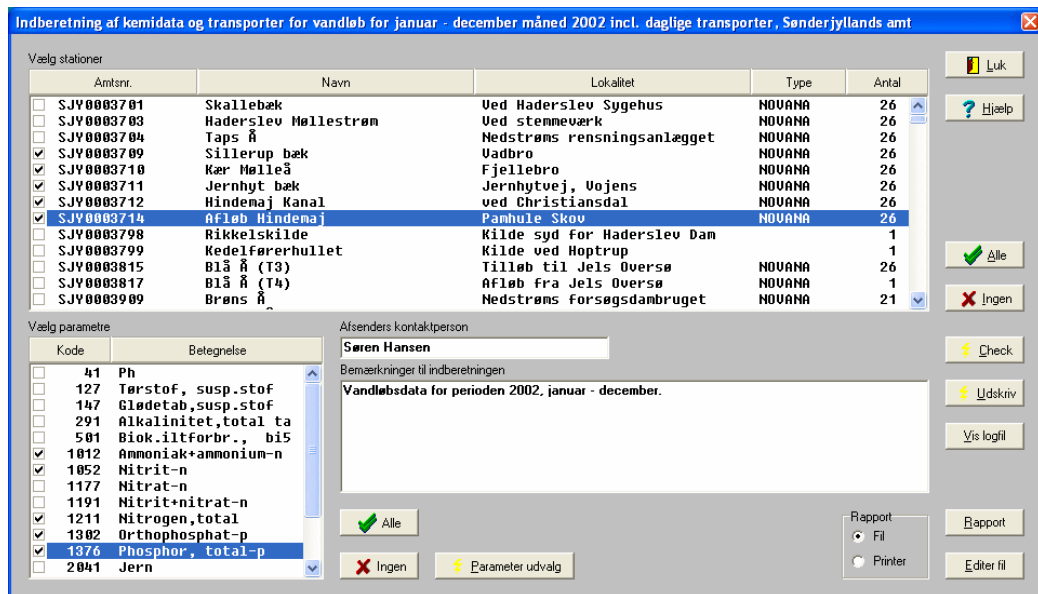


Fig. 4-1. Valg af stationer og parametre ved indberetning af fysisk/kemiske data.

I den øverste liste i skærbilledet vælges stationerne, der skal medtages i udskriften, og i listen nederst til venstre vælges de tilhørende parametre. De to lister er hængtede, dvs. valgene af parametre i den nederste tabel gælder ikke for alle valgte stationer, men kun for stationen, markøren er anbragt på i stationslisten. Når en station vælges, vælges alle parametre hørende til stationen. Ved begge lister findes nederst til højre to knapper [Alle] og [Ingen] til hurtigt valg af alle eller ingen stationer/parametre.

Knappen [Parameter udvalg] kan anvendes med fordel, hvis samme parametre skal vælges ved alle stationer. Først vælges stationerne i den øverste liste, og ved klik på knappen [Parameter udvalg] præsenteres brugeren for en liste af parametre. I denne vælges de ønskede parametre, hold Ctrl-tasten nede for at vælge flere, og ved klik på [OK] vælges disse parametre ved alle valgte stationer. Alle øvrige parametre ved de valgte stationer fravælges.

I stationslisten oplyses yderst til højre i kolonnen "Antal" antallet af prøver inden for den valgte periode. Vha. tallene i denne kolonne kan man hurtigt se, om der er data at indberette. Perioden er oplyst i overskriftslinien tillige med amtet. Hvis man har valgt flere amter, står der dog blot "flere amter" i overskriften. Vha. knappen [Rapport] nederst til højre i skærbilledet kan man udskrive en rapport, som dokumenterer valgene i listerne. Rapporten kan udskrives i en fil eller på en printer. Filen tildeles navnet INDBERET.RAP og placeres i mappen med temporære filer.

I felterne midt i skærbilledet indtastes supplerende oplysninger til modtageren – navnet på kontaktpersonen hos afsenderen og evt. supplerende oplysninger om indberetningen. Oplysningerne anbringes i Standat-filernes HEADER.

Kontaktpersonen er den person hos afsenderen, som modtageren kan rette henvendelse til angående de fremsendte Standat-filer. Bemærkningsfeltet udfyldes normalt kun, hvis man har særlige bemærkninger til indberetningen, f.eks. hvis der er tale om en genfremsendelse af filerne. Man kan eventuelt tilføje kontaktpersonens e-mail adresse eller telefonnummer i bemærkningsfeltet. Bemærkningerne kan fylde flere linier, hvis der er behov for det.

Selve udskriften er opdelt i først et check af data og derefter den egentlige udskrift. Ved klik på knappen [Check] udføres kun et check af data og ikke en udskrift. Alle valgte stationer og parametre løbes igennem, og alle data, der medtages i indberetningen, checkes for fejl. Meddelelser om fejl i data udskrives i logfilen ST0Q.LOG, som kan ses igennem på skærmen bagefter ved klik på knappen [Vis logfil].

Meddelelserne i logfilen ser typisk således ud:

```
Check af station 75 Kulhuse
```

```
-----
```

```
Checker tilsyn d. 1998/11/26 klok. 0000
```

```
*** Fejl: Sigtdybde er ikke indtastet
```

```
*** Fejl: Type af observation af secchi-dybde er ikke indtastet
```

```
*** Fejl: Amtsnr. for CTD-sonde er ikke indtastet
```

```
*** Fejl: Replikatnr. er ikke indtastet for prøve i gns. dybde
```

```
100 cm prøvetype Enkeltprøve
```

```
*** Fejl: Resultater fra beregning af lyssvækkelse mangler
```

```
Checker tilsyn d. 1998/11/30 klok. 0941
```

```
*** Fejl: Analyseresultater mangler
```

```
Checker tilsyn d. 1998/12/08 klok. 1200
```

Checker tilsyn d. 1998/12/14 klok. 1040

Checker tilsyn d. 1998/12/21 klok. 1018

-----

6 fejl

Det samlede sæt af oplysninger i logfilen gør det muligt at lokalisere fejl og manglende data i skærbillederne. Hvis man f.eks. skal lokalisere de manglende resultater fra beregning af lyssvækkelse i eksemplet ovenfor, søges først station nr. 75 frem i skærbilledet med lyssvækkelsesdata i det marine modul, derefter bladres frem til tilsynet d. 1998/11/26, og man kan da se i skærmfelterne, at beregningsresultaterne mangler.

Ved klik på knappen [Udskriv] udføres først et check af data som beskrevet ovenfor, og derefter udskrives data i Standat-filer. Bemærk, at programmet ikke blokerer for udskrift af Standat-filer, selv om det er fejl i data. **Det er derfor brugernes eget ansvar at checke og rette eventuelle fejl i data, før Standat-filerne udskrives og indsendes til DMU.**

Standat-filerne kan ses igennem på skærmen og eventuelt også editeres ved klik på knappen [Editor fil], men det er ikke en god idé at rette fejl i indberetningen ved at rette fejlene i Standat-filerne, når de er skrevet ud. Næste gang, de samme data udskrives, vil fejlene være der på ny. Det eneste rigtige er at rette fejlene i databasen, dvs. skærbillederne, og udskrive filerne igen.

Data	Filnavn
Vandløb, tilsynsdata og analyseresultater	<amt><yy>_V.KEM
Vandløb, beregnet stoftransport	<amt><yy>_V.TRP
Vandløb, miljøfremmede stoffer	<amt><yy>_V.MFS
Søer, tilsyn	<amt><yy>_S.KEM
Søer, sediment	<amt><yy>_S.SED
Søer, miljøfremmede stoffer	<amt><yy>_S.MFS
Marine data, tilsynsdata og analyseresultater	<amt><yy>_M.KEM
Marine data, lyssvækkelse og secchi-dybde	<amt><yy>_M.LYS
Marine data, kontrol af analysemetoder	<amt><yy>_M.ANA
Marine data, kontrol af CTD-sonder	<amt><yy>_M.CTD
Marine data, miljøfremmede stoffer i biota	<amt><yy>_M.BIO
Marine data, miljøfremmede stoffer i sediment	<amt><yy>_M.SED

<amt> = bogstavforkortelse for amt, se tabel 4-2.

<yy> = årstal med to cifre, f.eks. 99 (1999) og 00 (2000).

Tab. 4-1. Konventioner for navngivning af Standat-filer med fysiske/kemiske data.

Forkortelse	Afsender
KBH	Københavns Amt
FRB	Frederiksborg Amt
ROS	Roskilde Amt
VSJ	Vestsjællands Amt
STO	Storstrøms Amt
SJY	Sønderjyllands Amt
VEJ	Vejle Amt
RKB	Ringkjøbing Amt
NOR	Nordjyllands Amt
KBK	Københavns Kommune
VIB	Viborg Amt
RIB	Ribe Amt
ARH	Århus Amt
FYN	Fyns Amt
BRK	Bornholms Regionskommune

Tab. 4-2. Forkortelser for afsendere.

Standat-filerne navngives automatisk. Konventionerne for navngivningen af filerne fremgår af tabel 4-1. Filerne anbringes i mappen med temporære filer. Bogstavforkortelserne, der indgår i filnavnene, er forklaret i tabel 4-2.

## 4.2 Planktondata

Hvis vælger at udskrive planktondata, dukker skærmbilledet, vist på fig. 4-2, op.

Amtsnr.	Navn	Lokalitet	Antal	
<input type="checkbox"/>	SJYS001001	Hejls Nor	* (incl vandkemi fra S001002)	0
<input type="checkbox"/>	SJYS002001	Rygbjerg Sø	*; S1	0
<input checked="" type="checkbox"/>	SJYS003001	Uedsted Sø	*	7
<input type="checkbox"/>	SJYS004001	Vedbøl Sø	*; S1	0
<input type="checkbox"/>	SJYS005001	Stevning Dam	* (ny); S2: 1981; tidl. K2	0
<input type="checkbox"/>	SJYS006001	Sømse	*	0
<input type="checkbox"/>	SJYS011001	Ban Sø	*	0
<input type="checkbox"/>	SJYS013001	Jels Oversø	*; S1: 1995 / 1990	0
<input type="checkbox"/>	SJYS014001	Jels Midtsø	*; søens dybeste sted	0
<input type="checkbox"/>	SJYS015001	Jels Nedersø	*; K5: 1984; dybeste sted	0
<input type="checkbox"/>	SJYS016001	Bankei Sø	*; (incl data fra K2/S2: 1977)	0
<input type="checkbox"/>	SJYS017001	Dynd Sø	*	0

Afsenders kontaktperson:

Bemærkninger til indberetningen:

Fig. 4-2. Valg af stationer ved indberetning af planktondata.

I listen vælges stationerne, der skal udskrives. I kolonnen "Antal" yderst til højre i listen oplyses antallet af prøver inden for den valgte periode. Vha. tallene i denne kolonne kan man hurtigt se, om der er data at indberette. Perioden er oplyst i overskriftslinien tillige med amtet. Hvis man har valgt flere amter, står der dog blot "flere amter" i overskriften.

I felterne nederst i skærbilledet indtastes supplerende oplysninger til modtageren – navnet på kontaktpersonen hos afsenderen og evt. supplerende oplysninger om indberetningen. Oplysningerne anbringes i Standat-filernes HEADER.

Kontaktpersonen er den person hos afsenderen, som modtageren kan rette henvendelse til angående de fremsendte Standat-filer. Bemærkningsfeltet udfyldes normalt kun, hvis man har særlige bemærkninger til indberetningen, f.eks. hvis der er tale om en genfremsendelse af filerne. Man kan eventuelt tilføje kontaktpersonens e-mail adresse eller telefonnummer i bemærkningsfeltet. Bemærkningerne kan fylde flere linier, hvis der er behov for det.

Ved klik på knappen [Udskriv] udskrives data for de valgte stationer i Standat-filer. Samtidig checkes data for fejl. Meddelelser om fejl i data eller manglende data udskrives i logfilen STOQ.LOG, som kan ses igennem på skærmen bagefter ved klik på [Vis logfil].

Bemærk, at programmet ikke blokerer for udskrift af Standat-filerne, selv om det er fejl i data. **Det er derfor brugernes eget ansvar at checke og rette eventuelle fejl i data, før Standat-filerne udskrives og indsendes til DMU.**

Standat-filerne kan ses igennem på skærmen og eventuelt editeres ved klik på knappen [Editor fil], men det er ikke en god idé at rette fejl i indberetningen ved at rette fejlene i Standat-filerne, når de er skrevet ud. Næste gang, de samme data udskrives, vil fejlene være der på ny. Det eneste rigtige er at rette fejlene i databasen, dvs. skærbillederne, og udskrive filerne igen.

Data	Filnavn
Søer, fytoplankton	<amt><yy>_S.PHY
Søer, zooplankton	<amt><yy>_S.ZOO
Marine data, fytoplankton	<amt><yy>_M.PHY
Marine data, zooplankton	<amt><yy>_M.ZOO

<amt> = bogstavforkortelse for amt, se tabel 4-2.

<yy> = årstal med to cifre, f.eks. 99 (1999) og 00 (2000).

Tab. 4-3. Konventioner for navngivning af Standat-filer med planktondata.

Standat-filerne navngives automatisk. Konventionerne for navngivningen af filerne fremgår af tabel 4-3. Filerne anbringes i mappen med temporære filer. Bogstavforkortelserne, der indgår i filnavnene, er forklaret i tabel 4-2.

## 5. Indstillinger

Via menupunktet "Indstillinger" i hovedmenuen øverst på skærmen er der adgang til et enkelt skærbillede til indstilling (konfiguration) af indberetningsmodulet, se fig. 5-1.

### Fravalg

I denne fane kan målinger med bestemte attributværdier fravælges i udskriften. Attributterne "F" og "S" angiver normalt frasorterede henhv. skønnede værdier, attributten "!" og KS-status "N" angiver fejlbehæftede værdier, og KS-status "T" betyder, at værdien ikke er valideret.



Fig. 5-1. Indstillinger af indberetningsmodulet.

### Farver

Her kan baggrundsfarverne i skærbillederne reguleres. De øjeblikkelige farver er vist på knapperne. Ved klik på en knap udskrives en farvedialog til valg af farve. Bemærk, at andre farver end de umiddelbart viste kan vælges. Det anbefales at bruge dæmpede farver.

## 6. Revisioner

Version	Dato	Revision
3.00	2007-01-24	Opdateret pga. konsolidering af STOQ hos staten
3.01	2007-03-14	Geografisk opsplitting af data på amter
3.02	2007-10-04	Udskrift af data for flere amter samtidig